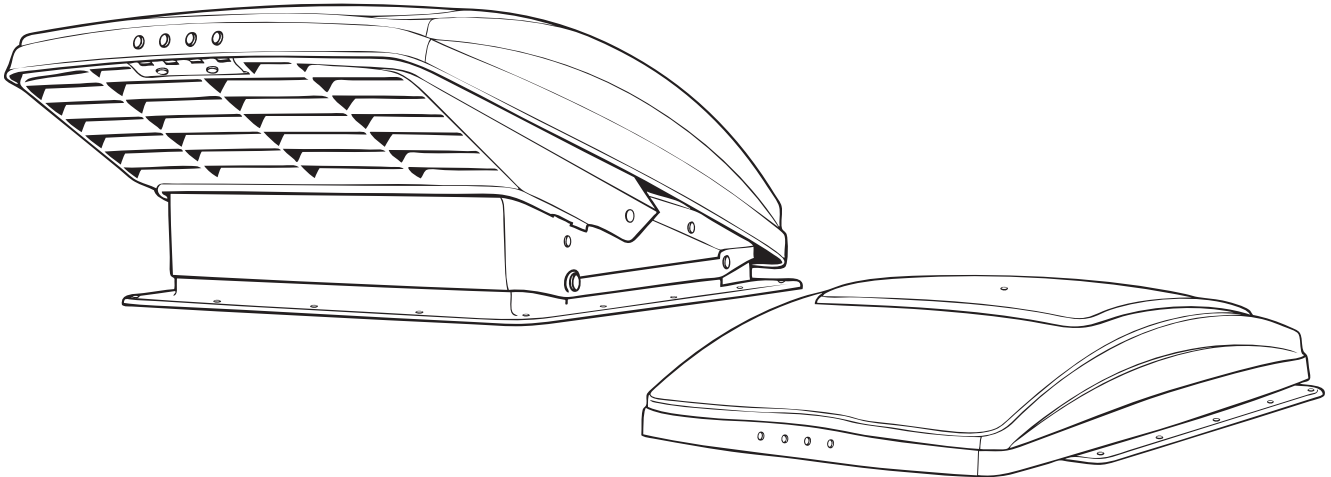


MAXXFAN®

INSTALLATION INSTRUCTIONS, INFORMATION AND OPERATING GUIDE

FOR MAXXFAN® Deluxe MODELS

5100KI • 6200KI • 6200KIT • 7000KI • 7500KI • 7500KIT
5100KI40 • 6200KI40 • 6200KI40T • 7000KI40 • 7500KI40 • 7500KI40T



READ AND SAVE THESE INSTRUCTIONS

NOTE: Refer to supplied Operating Instructions regarding the model you have purchased.

The **MAXXFAN** installs into a standard RV roof opening of 355mm x 355mm for KI models and 400mm x 400mm for KI40 models.

To determine if your roof opening is correctly sized, simply remove the interior ceiling garnish trim ring of your existing roof vent and measure the ceiling opening or verify the opening is large enough by sliding the **MAXXFAN** interior garnish trim ring into the opening.

Due to the EXHAUST / INTAKE LOUVERS that face the rear of the vehicle, the **MAXXFAN** requires a roof area clear of obstructions such as air conditioners, storage boxes, etc. for at least 203 mm to the rear of the existing standard roof vent flange outer rear edge.

The **MAXXFAN** is designed for a minimum roof thickness of 25 mm to a maximum of 90mm. If your roof thickness is less than 25 mm, build additional thickness at the ceiling opening using wood or other suitable material.

The **MAXXFAN** is designed for a nominal 12 Volt DC system and requires a circuit capable of supplying a minimum of 5 amps to the MAXXFAN. Confirm that the circuit you intend to use will accommodate the additional load. Use the proper gauge stranded wire for electrical connections.

WARNING! To reduce risk of fire, injury to persons or damage to property, use only in the manner intended by AIRXCEL, INC. Should you have questions, please contact your AIRXCEL/MAXXAIR Distributor.



MAXxAIR
VENTILATION SOLUTIONS

P/N: 11D90001KI

08-2017

E 24 10R-052237

INSTALLATION INSTRUCTIONS - ALL MODELS

STEP 1

MAXXFAN requires a roof opening opening of 355mm x 355mm for KI models and a roof opening of 400mm x 400mm for KI40 models. If you are replacing another type already installed, remove the old existing roof vent. Remove all old roof sealant for a minimum of 50mm entirely around the roof opening.

Place the MAXXFAN Roof Receiving Flange (reference photo #2 below) into the roof opening and trace a pencil line around it to verify the clean seal area that will be required. Note that the Roof Receiving Flange must be centered in the roof opening with the metal clips facing the sides of the vehicle (not facing the front or rear of the vehicle).

CAUTION: When installing your Roof Flange, only use a caulking/sealant compatible with the flange (plastic product) and the roof surface. DO NOT use materials containing solvents such as or similar to Xylene, Toluene, Methyl Ethyl Ketone, Acetate or Acetone as they can damage the flange. Also, Polysulfide (Thiokol) type sealants must be avoided. Silicone Sealants such as G.E. Silicone II (non-paintable) used for outdoor applications have proven to be suitable for this installation.

If in doubt, please contact the manufacturer of your RV for further information.

STEP 2

Apply Sealant or Caulking within the area you have traced on the roof with a pencil. Apply it carefully to avoid gaps that may allow water to enter.

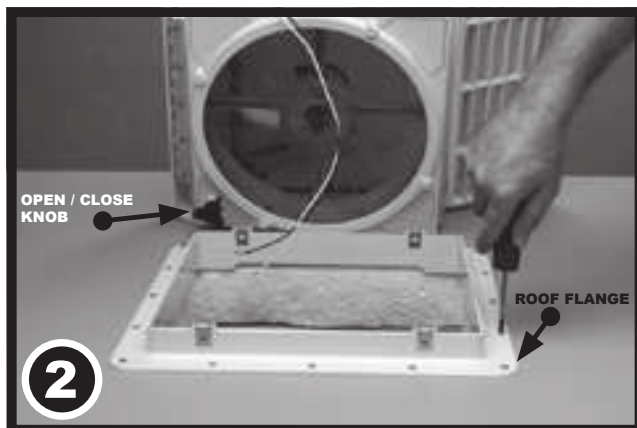
Fasten the Roof Receiving Flange to the roof with screws provided.

Apply additional roof sealant over the screw heads and around the edge of the roof flange.

CAUTION: Disconnect main vehicle power before connecting 12 volt DC power to the **MAXXFAN!**

NOTE: The **MAXXFAN** must be fully opened prior to proceeding to STEP 3. Turn knob to fully raise the vent lid.

NOTE: On the **NON-REMOTE** controlled models, the knob must be pulled out to unlock before turning.



STEP 3

Using the insulated electrical connectors provided, connect the vehicle's 12 volt power to the two MAXXFAN power wires.

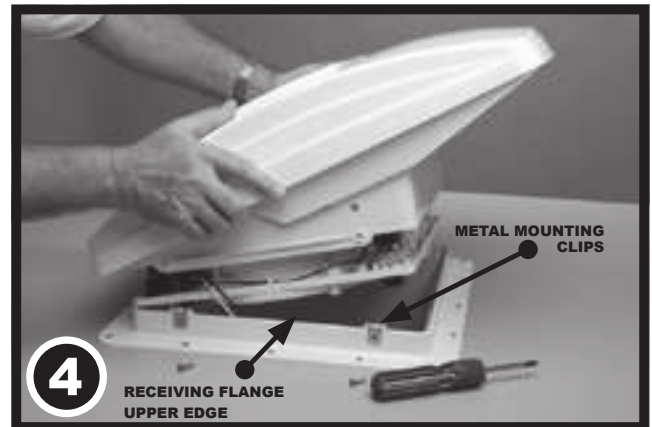
NOTE: The MAXXFAN black wire identified with a tag showing (+) must be connected to the vehicle 12 volt (+) positive supply.

CAUTION: Connecting the MAXXFAN to a circuit other than 12 Volts DC or with incorrect polarity could damage the MAXXFAN, cause injury to persons or damage to property and void the warranty.

STEP 4

Confirm the 4 metal mounting clips are firmly in place on the Roof Receiving Flange. With the MAXXFAN open and the exhaust/intake louvers facing the rear of the vehicle, lower the MAXXFAN onto the Roof Receiving Flange.

Make sure the power wires slide to the vehicle interior and do not become entangled on the Roof Receiving Flange's upward edge.



STEP 5

Verify the MAXXFAN is fully seated down on the Roof Receiving Flange and fasten the MAXXFAN to the Roof Receiving Flange using the four 19mm #10 stainless steel screws provided.

CAUTION: Only use the screws provided/specified for this installation or internal damage and/or insecure mounting may result.



THIS COMPLETES THE ROOF TOP PORTION OF THE INSTALLATION

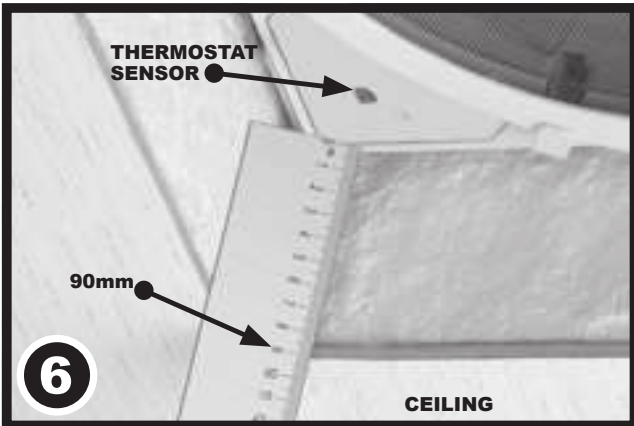
NOTE: Re-apply 12 volt vehicle power. The MAXXFAN will emit a beeping sound to indicate power is properly connected. In addition, the Remote Control model will automatically close the vent cover. If the MAXXFAN does not beep when power is connected, go back to step #3. Confirm that proper connections were made and 12 volt power is on and available. This MAXXFAN incorporates a self-resetting fuse on the circuit board located in the ceiling assembly. It can be reset by removing and re-applying power. If your fan fails to operate or needs reset, contact your AIRXCEL / MAXXAIR Distributor for assistance or solicit the aid of an electrical technician.

STEP 6

The interior Garnish Trim Ring must be trimmed to fit your particular RV roof thickness. To accomplish this, measure the distance from the vehicle ceiling surface to each corner of the MAXXFAN Control Plate.

Most RV roofs have some slope, so measuring each corner is necessary. The Garnish ring should be cut 6mm to 12.5mm longer than the dimensions measured at each corner.

In Picture #6 below, the installation measures 90mm from the ceiling (this is an example only) to the Control Plate. After adding 12mm as in this example, using a ruler, place a mark at 102mm on each corner of each side of the Garnish Ring (refer to 6A, right). Once marked, draw a line connecting all 102 mm marks on the outside of the Garnish ring and trim accordingly (refer to 6B, right).



NOTE: DO NOT probe or tamper with the thermostat sensor or IR sensor shown in illustration #6 above.



STEP 7

Complete the installation by placing any excess wiring to the inside of the roof opening and sliding the Garnish Ring into position. Fasten in place by using the four painted flat head screws provided.

CONGRATULATIONS!!!
You have successfully completed the installation of your new **MAXXFAN**.

If you have questions, please visit **AIRXCEL.com** or contact your **AIRXCEL / MAXXAIR Distributor**.



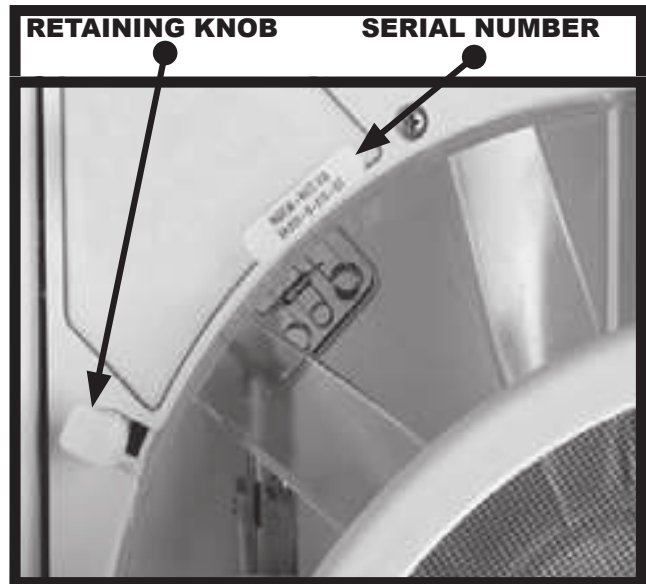
MEASUREMENTS STATED IN STEP 6 ARE USED AS AN EXAMPLE FOR ILLUSTRATION PURPOSES ONLY



FOR REMOTE CONTROL MODELS: Refer to the Operating Instructions for use and testing of your remote control. Install the two AAA batteries included, follow instructions, aim remote at the ceiling unit and test your fan. The Remote Control comes with a cradle for wall mount storage of the Handheld Remote Control. Mount the cradle to your wall using the (2) #6 screws provided. Remote may be placed into the wall cradle for storage.

MAXXFAN® 1 YEAR LIMITED WARRANTY

AIRXCEL, INC. - RV PRODUCTS DIVISION / MAXXAIR Ventilation Solutions warrants to be free of manufacturing defects, regardless of ownership for a period of one (1) year from the original date of purchase. **You must keep your original sales receipt.** This **Limited Warranty** does not include "Acts of God," failure due to misuse, improper installation or accidental / incidental damages. Please call your AIRXCEL / MAXXAIR Distributor if you have any questions or need assistance. **Please have your original sales receipt and MAXXFAN Serial Number readily available.** This limited warranty does not cover labor or any freight costs for the return of the product to or from AIRXCEL, INC. or costs associated with installation, removal or reinstallation of the product.



For WARRANTY INFORMATION on products purchased in Australia or New Zealand, please visit www.CoastRV.com.au • www.coastrv.co.nz

The Serial Number for your MAXXFAN is located on the fan control plate under the round insect screen frame. Actual location may differ from image shown. Reference your operating guide. Rotate the four retaining knobs 180° and remove the screen to view. DO NOT OPERATE the MAXXFAN with the screen removed.

CAUTIONS AND CARE OF YOUR MAXXFAN®

This product has been manufactured using prime UV stabilized Polymers for maximum toughness and durability. However, the use of caustic or solvent based chemicals can cause cracking and product failure.

PLEASE CLEAN ALL PARTS WITH MILD SOAP AND WATER ONLY.

Do not use Petroleum Containing Additives or Solvent Based Products on any of the MAXXFAN's components or its corrosion resistant hardware.

LISTED BELOW ARE SOME KNOWN CHEMICAL PRODUCTS TO BE AWARE OF:

NON COMPATIBLE CHEMICALS - DO NOT USE THESE:

Ketones, Esters, Acetone or other like solvents, Halogenated Hydrocarbons, Amines, Aromatic Hydrocarbons, (Loctite Formulas), or any products containing references to: chemicals that are not to be used on plastics.

GENERALLY COMPATIBLE (But should be used in low concentration where possible)

Acids, Alcohol, Alkalis, Aliphatic Hydrocarbons, Mild Soap Solution (avoid strong Alkaline Material), Silicone Oil or Greases (avoid those containing Aromatic Hydrocarbons or other additives). Review the contents of your cleaning materials carefully.

*For additional information regarding your **NEW MAXXFAN Deluxe**, please refer to the **INFORMATION AND OPERATING GUIDES** for your particular model on the following pages.*

INFORMATION AND OPERATING GUIDE

FOR MAXXFAN® Deluxe MODELS

5100KI • 6200KI • 6200KIT • 7000KI • 7500KI • 7500KIT

5100KI40 • 6200KI40 • 6200KI40T • 7000KI40 • 7500KI40 • 7500KI40T

KNOB, VENT LID OPEN/CLOSE

Manual Opening Models

Pull to unlock prior to turning. Rotate Knob clockwise to Close Vent Lid; Rotate Knob counter-clockwise to Open Vent Lid. Push "IN" to lock when Vent Lid is open or closed.

Automatic Opening Models

Allows closing of the vent lid in the event of RV power loss. This knob does not lock. Do not push in or pull out. Rotate knob clockwise to close vent lid; rotate knob counter-clockwise to open vent lid.

Do not use excessive force when operating Knob.

KEYPAD CONTROLS

Use Keys on Keypad to control MAXXFAN functions (see descriptions on next page).

INSECT SCREEN RETAINER KNOB

Rotate all 4 knobs 1/2 turn to remove screen.

Caution: Never operate fan with screen removed

THERMOSTAT TEMPERATURE SENSOR

CEILING FAN MODE

With the fan motor running, close the Vent Lid to enter Ceiling Fan Mode. The fan motor will continue to run and circulate air within the RV cabin.

SERIAL NUMBER LABEL

The serial number label is located underneath the round insect screen.

NOTE: The MAXXFAN is designed to be fully opened or fully closed when the vehicle is moving.

CAUTION: When removing screen for cleaning, turn the MAXXFAN OFF and remove the vehicle 12 volt power to the MAXXFAN. When cleaning your MAXXFAN, use only a mild detergent solution.



KEYPAD CONTROLS

FOR

MAXXFAN® Deluxe MODELS

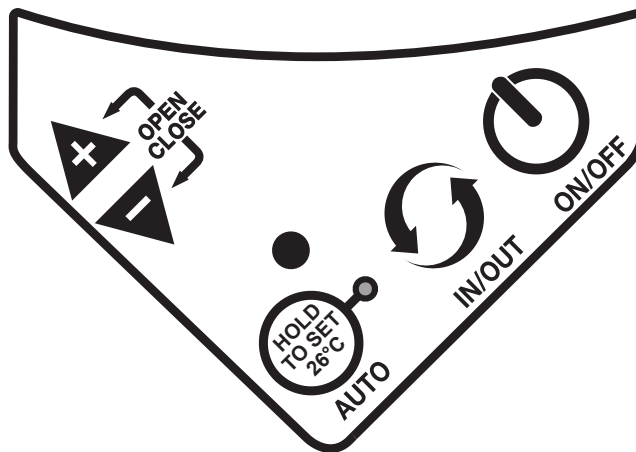
5100KI • 6200KI • 6200KIT

7000KI • 7500KI • 7500KIT

5100KI40 • 6200KI40 • 6200KI40T

7000KI40 • 7500KI40 • 7500KI40T

NOTE: A beeping sound will confirm each key press



ON/OFF

ON/OFF: Use this key to start the fan or to turn off the fan. On Automatic Opening Models the lid will also open or close when the fan is turned on or off. On Manual Opening Models pushing this key while in Auto Mode will exit Auto Mode, turn off the fan and the lid will stay in the position you selected. On Automatic Opening Models this button will exit Auto mode, turn the fan off, and close the lid.



IN/OUT

IN/OUT: Use this key to reverse the direction of the fan, the fan will slow down and pause for two (2) seconds before resuming operation in the opposite direction. **Note:** In Auto Mode the fan direction is automatically positioned to Exhaust, but may be overridden and changed to Intake by depressing this key. **Note:** Some models are Exhaust Only. On these models this key is deleted.

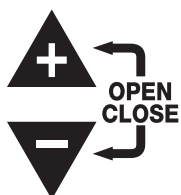


AUTO

AUTO: Auto Mode allows the thermostat to turn the fan **ON and OFF** depending on the thermostat setting. Press this key once for less than three (3) seconds to enter Auto Mode, three (3) quick beeps will confirm the MAXXFAN has entered Auto Mode. To EXIT Auto Mode, press the **ON/OFF** key. Initial factory set point for the thermostat is 26°C. The green LED will light to indicate the MAXXFAN is in Auto Mode. To adjust, follow instructions below:

If no previous thermostat temperature was entered, or you wish to change a previous set temperature, press the HOLD TO SET key for more than 3 seconds and you will hear one long beep and the thermostat will be reset to 26°C. To further adjust the set temperature, if desired, use the (+) or (-) Arrow keys to adjust at 0.5°C increments per press. The fan will emit a beeping sound to confirm this setting. If a previous thermostat temperature was entered, the fan will remember this temperature setting and the next time you enter Auto Mode, the fan will start ventilating automatically as directed by the thermostat. The fan speed will automatically adjust based on the cabin temperature. As cabin temperature rises, the fan increases in speed. **Note:** If 12 volt RV power is removed from the MAXXFAN, the thermostat will be reset to 26°C.

ARROW



When in Auto Mode: Use the (+) & (-) Arrow keys to adjust the thermostat set temperature up or down in 1° increments per press.

When in Manual Mode: Use the (+) & (-) Arrow keys to adjust the fan speed up or down. When the fan speed reaches either the maximum or minimum speed, the fan will respond with 2 quick beeps to indicate this.

ARROW KEYS PRESSED TOGETHER: *Automatic Lift Models Only*
Press the (+) & (-) Arrow keys at the same time to Open or Close the lid. The fan motor will remain in its current state.

REMOTE CONTROL OPERATING GUIDE

WIRELESS REMOTE CONTROL FOR MAXXFAN® Deluxe MODELS

7000KI • 7500KI • 7500KIT • 7000KI40 • 7500KI40 • 7500KI40T



FAN
ON/OFF

FAN ON & POWER OFF - Press this button:

- To start the fan
- To turn the fan off
- To exit Auto Mode



VENT LID POSITION - Press this button to open or close the vent lid

- While the fan is running in Manual Mode press once to close the vent lid and enter "Ceiling Fan" Mode.

NOTE: This button is not active in Auto Mode. If the fan loses 12volt RV power or power is removed from the fan, use the knob located at the ceiling to manually open or close the vent lid if desired.



AIR EXHAUST / INTAKE - Press this button to reverse the fan from intake or exhaust

NOTE: In Auto Mode, the fan direction is automatically positioned to Exhaust, but may be overridden and changed to Intake by depressing this key.



FAN AUTO MODE - Press this button to enter Auto Mode

- Auto Mode allows the fan lid to automatically open and the fan motor to operate as dictated by the thermostat set point temperature. Once the cabin temperature cools and reaches the set point temperature, the fan lid will close and the fan motor will shut off.
- Pressing this button while in Auto Mode will shut off Auto Mode, close the vent lid and shut off the fan motor.



THERMOSTAT SET TEMPERATURE

TEMP + ~ Press this button to increase the Set Temperature for Auto Mode.

TEMP - ~ Press this button to decrease the Set Temperature for Auto Mode.

NOTE: The thermostat temperature range is from -2°C to 37°C. To change from Celsius to Fahrenheit on the temperature display, press and hold both set temperature keys simultaneously.



FAN SPEED

Fan Speed UP ~ Press this button to increase the fan speed. The fan has ten speeds.

Fan Speed - ~ Press this button to decrease the fan speed. The fan has ten speeds.

NOTE: When the fan speed reaches either the maximum or minimum speed, the fan will respond with 2 quick beep sounds to indicate this.



LOW BATTERY INDICATOR

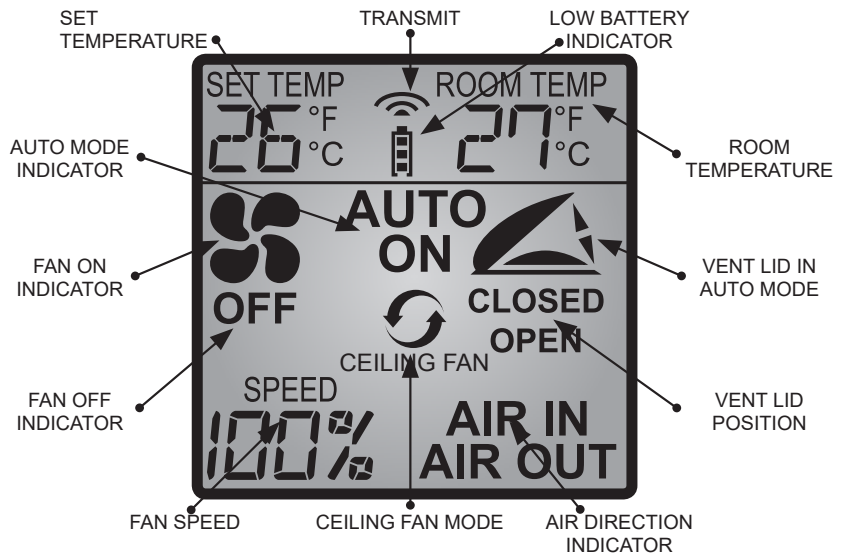
- When the battery is at full charge, three black power bars are displayed.
- One or zero power bars displayed indicates the batteries need replacement.



TRANSMISSION SIGNAL

- This symbol is displayed on the screen when any button is pressed to indicate the signal was transmitted to the fan.
- A beep sound from the ceiling unit indicates the signal from the remote control was received by the fan.

Remove protective film from
Display Screen



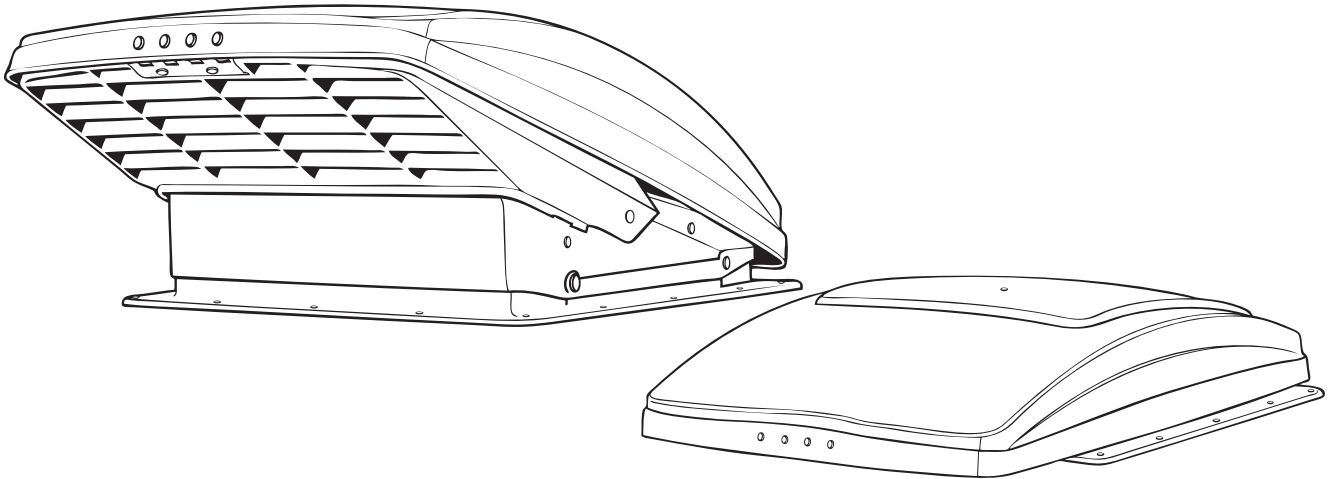
MAXXFAN®

INSTRUCTIONS D'INSTALLATION, MANUEL D'INFORMATION ET D'UTILISATION

POUR LES MODELES MAXXFAN® Deluxe

5100KI • 6200KI • 6200KIT • 7000KI • 7500KI • 7500KIT

5100KI40 • 6200KI40 • 6200KI40T • 7000KI40 • 7500KI40 • 7500KI40T



LISEZ ET CONSERVEZ CES INSTRUCTIONS

REMARQUE : Consultez le Manuel d'utilisation du modèle que vous avez acheté.

MAXXFAN s'installe dans une ouverture du toit d'une caravane standard de 355 mm x 355 mm pour les modèles KI et de 400 mm x 400 mm pour les modèles KI40.

Afin de déterminer si l'ouverture de votre toit a la bonne dimension, déposez simplement la garniture du plafond intérieur de votre événement de toiture actuel et mesurez l'ouverture du plafond, ou assurez-vous que l'ouverture est assez grande en faisant glisser la garniture intérieure du **MAXXFAN** dans l'ouverture.

En raison des SORTIES / PRISES D'AIR disposés face à l'arrière du véhicule, le **MAXXFAN** a besoin d'une surface de toit libre de tout obstacle tels que climatiseurs, boîtes de rangement etc. sur au moins 203 mm à l'arrière du rebord extérieur arrière de la bride de ventilation du toit standard existante.

Le **MAXXFAN** est conçu pour des toits ayant une épaisseur minimum de 25 mm et maximum de 90 mm. Si l'épaisseur de votre toit est inférieure à 25 mm, augmentez l'épaisseur de l'ouverture du plafond à l'aide de bois ou d'un autre matériau approprié.

Le **MAXXFAN** est conçu pour un système 12 Volt CC nominale et nécessite un circuit capable de fournir un minimum de 5 ampères la l'MAXXFAN. Assurez-vous que le circuit électrique que vous voulez utiliser pourra supporter la charge supplémentaire. Utilisez des fils de calibre approprié pour effectuer les branchements électriques.

AVERTISSEMENT! Afin de réduire les risques d'incendie, les dommages corporels ou matériels, utilisez l'équipement uniquement tel que prévu par AIRXCEL, INC. Si vous avez des questions, contactez votre distributeur AIRXCEL/MAXXAIR.



MAXxAIR
VENTILATION SOLUTIONS

INSTRUCTIONS D'INSTALLATION - TOUS LES MODELES

ÉTAPE 1

MAXXFAN a besoin d'une ouverture de 355 mm x 355 mm sur le plafond pour les modèles KI et de 400 mm x 400 mm pour les modèles KI40. Si vous remplacez un autre type déjà installé, déposez l'ancien évent de toiture qui s'y trouve. Retirez tous les anciens produits d'étanchéité sur au moins 50 mm autour de l'ouverture du toit.

Placez la cadre de toit MAXXFAN (voir photo N° 2 ci-dessous) dans l'ouverture du toit et tracez une ligne à l'aide d'un crayon autour d'elle pour marquer la surface propre du joint qui sera utilisé. Notez que la cadre de toit doit être centrée dans l'ouverture du toit avec les attaches métalliques faisant face aux côtés du véhicule (ne doivent pas être face à l'avant ou à l'arrière du véhicule).

ATTENTION : Pendant l'installation de la cadre de toit, utilisez uniquement un produit de calfeutrage/d'étanchéité compatible avec la bride (produit en plastique) et la surface du toit. **N'UTILISEZ PAS** de matières contenant des solvants à l'instar du, ou similaires au xylène, au toluène, au méthyléthylcétone, à l'acétate ou acétone puisqu'elles peuvent endommager la bride. Il faut aussi éviter les produits d'étanchéité de type polysulfure (thiokol). Les produits d'étanchéité à base de silicone tel que G.E. Silicone II (ne peuvent être peints) utilisés pour les extérieurs se sont avérés convenables pour cette installation.

En cas de doute, contactez le fabricant de votre caravane pour plus d'informations.

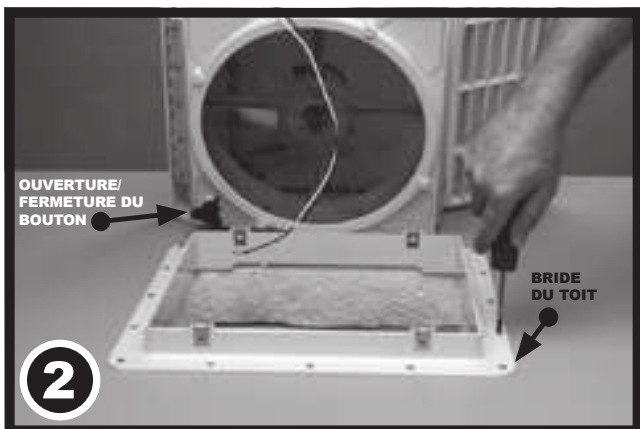
ÉTAPE 2

Appliquez le produit d'étanchéité ou de calfeutrage dans la zone que vous avez délimitée sur le toit à l'aide d'un crayon. Appliquez-le avec soin pour éviter de créer des espaces pouvant permettre à l'eau de s'incruster. Serrez la Bride de réception du toit sur le toit avec les vis prévues à cet effet. Appliquez une couche supplémentaire du produit d'étanchéité du toit sur la tête de la vis et autour de l'extrémité de la cadre de toit.

ATTENTION : Débranchez le câble d'alimentation du véhicule principal avant de brancher l'alimentation à 12 volts CC au **MAXXFAN!**

REMARQUE : Le **MAXXFAN** doit être entièrement ouvert avant de passer à l'ÉTAPE 3. Tournez le bouton pour soulever entièrement le couvercle de l'évent.

REMARQUE : Pour les modèles sans télécommande (NON-REMOTE) tirer sur le bouton pour le déverrouiller avant de tourner



ÉTAPE 3

A l'aide des connecteurs électriques isolés fournis, branchez l'alimentation à 12 volts du véhicule aux deux câbles d'alimentation MAXXFAN qui se trouvent du côté chauffeur du MAXXFAN.

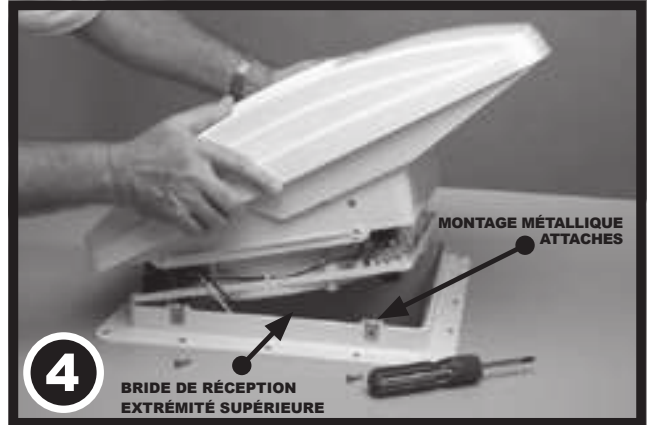
REMARQUE : Le câble noir MAXXFAN reconnaissable par une étiquette marquée (+) doit être connecté à la borne positive d'alimentation à 12 volt (+).

ATTENTION: Connecter le MAXXFAN à un circuit autre que 12 Volts DC ou avec une polarité incorrecte pourrait endommager le MAXXFAN, causer un préjudice à des personnes ou des dommages à la propriété et annuler la garantie.

ÉTAPE 4

Assurez-vous que les 4 attaches métalliques de montage sont solidement placées sur la Roof Receiving Flange (Bride de réception du toit). Ouvrez le MAXXFAN et placez l'échappement/prise d'air face à l'arrière du véhicule, faites descendre le MAXXFAN sur la Bride de réception du toit.

Assurez-vous que les câbles d'alimentation glissent vers l'intérieur du véhicule et ne s'entremêlent pas sur l'extrémité supérieure de la Bride de réception du toit.



ÉTAPE 5

Assurez-vous que le MAXXFAN est complètement posé sur la Bride de réception du toit puis serrez-le à la Bride de réception du toit à l'aide des quatre vis en acier inoxydable de 19 mm N° 10 fournies.

ATTENTION : Utilisez uniquement les vis fournies/exigées pour cette installation au risque de causer des dommages internes et/ou de faire un mauvais montage.



CECI COMPLÈTE LA PORTION SUPÉRIEURE DU TOIT DE L'INSTALLATION

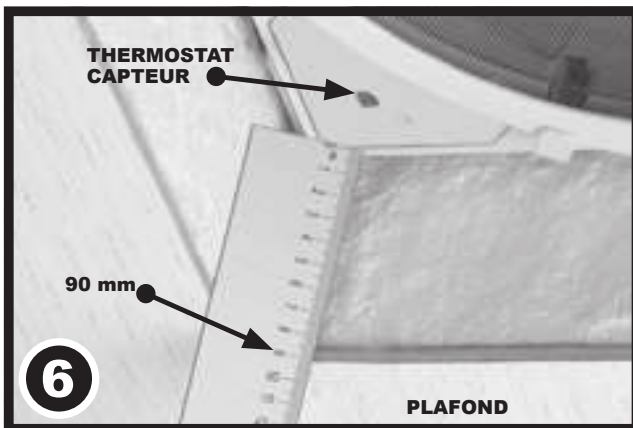
REMARQUE: Branchez à nouveau l'alimentation à 12 volts du véhicule. Le MAXXFAN émettra un bip pour indiquer que l'alimentation est bien branchée. Par ailleurs, le modèle télécommandé fermera automatiquement le couvercle d'aération. Si le MAXXFAN n'émet pas un bip lorsque l'alimentation est branchée, retournez à l'étape N° 3. Assurez-vous que les branchements électriques ont été effectués et que l'alimentation à 12 volts est en marche et disponible. Ce MAXXFAN contient un fusible à réarmement automatique sur le circuit imprimé qui se trouve sur le plafond. Il peut être réarmé en mettant le véhicule hors tension et en l'alimentant à nouveau. Si votre ventilateur ne fonctionne pas ou doit être reprogrammé, sollicitez l'assistance de votre Distributeur AIRXCEL/MAXXAIR ou demandez l'aide d'un électricien.

ÉTAPE 6

La cadre intérieur doit être taillée à la mesure de l'épaisseur du plafond de votre caravane. Pour le faire, mesurez la distance entre la surface du plafond du véhicule et chaque côté du Panneau de commande du MAXXFAN.

La plupart des plafonds de caravanes ont des pentes, il est donc nécessaire de mesurer chaque côté. La cadre doit être coupée de 6 mm à 12,5 mm de plus que les mesures prises de chaque côté.

Dans l'image N° 6 ci-dessous, l'installation mesure 90 mm du plafond (ceci n'est qu'un exemple) au Panneau de commande. Après avoir ajouté 12 mm comme dans l'exemple, placez une marque à 102 mm sur chaque angle de chaque côté de la garniture (voir 6A, droite). Une fois la marque placée, tracez une ligne connectant toutes les marques à 102 mm à l'extérieur de la garniture et taillez en conséquence (voir 6B, droite).



**LES DIMENSIONS DONNÉES
A L'ÉTAPE 6 SERVENT
D'EXEMPLE POUR LES BESOINS
D'ILLUSTRATION UNIQUEMENT**

REMARQUE: NE tâtez ou ne touchez PAS la sonde du thermostat ou le capteur IR illustré dans l'image N° 6 ci-dessus.



ÉTAPE 7

Terminez l'installation en plaçant le surplus de fils à l'intérieur de l'ouverture du toit et glissez la garniture pour la mettre en place. Maintenez en place en utilisant les quatre vis à tête plate recouvertes de peinture.

FÉLICITATIONS!!!

**Vous avez terminé avec succès
l'installation de votre nouveau MAXXFAN.**

**Si vous avez des questions, rendez-vous
sur le site AIRXCEL.com ou contactez
votre Distributeur AIRXCEL / MAXXAIR.**



POUR LES MODELES A TÉLÉCOMMANDES:
Consultez le Manuel d'utilisation pour utiliser et essayer votre télécommande. Installez les deux piles AAA incluses, suivez les instructions, dirigez la télécommande vers le plafond et essayez votre ventilateur. La télécommande est livrée avec un socle mural pour télécommande. Montez le socle sur votre mur en vous servant des deux (2) vis N° 6 fournies. La télécommande peut être rangée dans le socle mural.

MAXXFAN® GARANTIE LIMITÉE D'1 AN

AIRXCEL, INC. - DIVISION DES PRODUITS
CARAVANE/MAXXAIR Ventilation

Solutions garantit un produit exempt de tout défaut de fabrication, indépendamment de la garantie d'un (1) an à compter de la date d'achat. **Vous devez conserver vos factures originales de vente.** Cette **Garantie limitée** n'inclut pas « les cas de force majeure » les défaillances causées par une mauvaise utilisation, une mauvaise installation ou les dommages accidentels/incidentels. Appelez votre Distributeur AIRXCEL / MAXXAIR si vous avez des questions ou si vous avez besoin d'assistance. **Ayez toujours les originaux de vos factures de vente et le numéro de série du MAXXFAN à votre portée.** Cette garantie limitée ne couvre pas

les frais relatifs au travail ou au transport pour retourner le produit vers ou d'AIRXCEL, INC. ou tout coût relatif à l'installation, au démontage ou à la réinstallation du produit.



Pour toute INFORMATION SUR LA GARANTIE des produits achetés en Australie ou en Nouvelle-Zélande, rendez-vous sur le site www.CoastRV.com.au • www.CoastRV.co.nz

Le numéro de série de votre MAXXFAN se trouve sur le panneau de commande du ventilateur sous l'écran en toile moustiquaire rond. L'emplacement actuel peut être différent de celui de l'illustration. Consultez votre manuel d'utilisation. Tournez les quatre boutons restant à 180° puis déposez l'écran pour visualiser. **N'UTILISEZ PAS le MAXXFAN lorsque l'écran est démonté.**

ENTRETIEN DE VOTRE MAXXFAN®

Ce produit est fabriqué à base de polymères stabilisés aux UV pour une résistance et une durabilité maximales. Toutefois, l'utilisation des produits chimiques à base de soude caustique ou de solvant peut entraîner des fissures et une défaillance du produit.

PRIÈRE DE NETTOYER TOUTES LES PIÈCES UNIQUEMENT AVEC DU SAVON DOUX ET DE L'EAU.

N'utilisez pas d'additifs contenant du pétrole ou des produits à base de solvants sur tout composant MAXXFAN ou sur l'un de ses matériaux résistant à la corrosion.

CI-DESSOUS, LA LISTE DE QUELQUES PRODUITS CHIMIQUES DONT IL FAUT AVOIR CONNAISSANCE :

PRODUITS CHIMIQUES NON COMPATIBLES - NE PAS LES UTILISER :

Les Kestones, les esters, l'acétone ou d'autres solvants du même type, les hydrocarbures halogénés, les amines, les hydrocarbures aromatiques, (les formules de Loctite), ou tout autre produit se référant aux: produits chimiques non utilisables sur les plastiques.

GÉNÉRALEMENT COMPATIBLES (mais doivent être utilisés à faible concentration si possible)

Les acides, l'alcool, les alcalis, les hydrocarbures aliphatiques, la solution de savon doux (évités les matières alcalines fortes), l'huile de silicone ou les graisses (évités celles contenant les hydrocarbures aromatiques ou d'autres additifs). Examinez minutieusement les contenus de vos matériaux de nettoyage.

*Pour plus d'informations sur votre **NOUVEAU MAXXFAN Deluxe**, consultez le **MANUEL D'INFORMATION ET D'UTILISATION** propre à votre modèle dans les pages suivantes.*

MANUEL D'INFORMATION ET D'UTILISATION

POUR LES MODELES MAXXFAN® Deluxe

5100KI • 6200KI • 6200KIT • 7000KI • 7500KI • 7500KIT

5100KI40 • 6200KI40 • 6200KI40T • 7000KI40 • 7500KI40 • 7500KI40T

BOUTON, OUVERTURE/FERMETURE DU COUVERCLE D'ÉVENT

Modèles à ouverture manuelle

Pour les modèles sans télécommande (NON-REMOTE) tirer sur le bouton pour le déverrouiller avant de tourner. Tournez le bouton dans le sens horaire pour fermer le couvercle d'évent; tournez le bouton dans le sens antihoraire pour ouvrir le couvercle d'évent. Enfoncez le bouton « IN » pour verrouiller lorsque le couvercle d'évent est ouvert ou fermé.

Modèles à ouverture automatique

Permet de fermer le couvercle d'évent en cas de perte d'alimentation électrique de la caravane. Ce bouton ne se verrouille pas. Ne pas pousser, ne pas tirer. Tournez le bouton dans le sens horaire pour fermer le couvercle d'évent; tournez le bouton dans le sens antihoraire pour ouvrir le couvercle d'évent.

N'exercez pas trop de force lorsque vous utilisez le bouton.

PANNEAU DE COMMANDES

Utilisez les touches du clavier pour commander les fonctions du MAXXFAN (voir les descriptions sur la page suivante).

BOUTON DE RETENUE EN TOILE MOUSTIQUAIRE

Tournez tous les 4 boutons d'un demi tour pour déposer l'écran.
Attention : N'utilisez jamais le ventilateur lorsque l'écran est démonté.

CAPTEUR DE TEMPÉRATURE DU THERMOSTAT

MODE DU VENTILATEUR DE PLAFOND

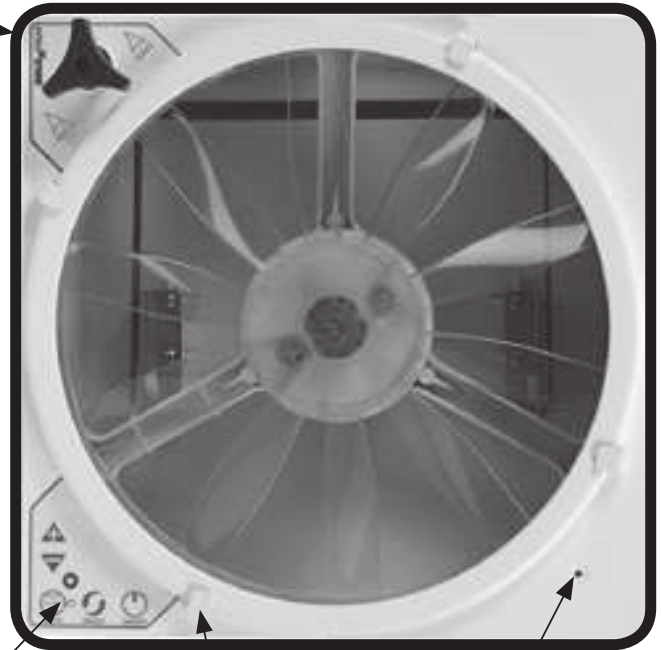
Avec le moteur du ventilateur tournant, fermez le couvercle d'évent pour entrer le Mode du ventilateur de plafond. Le moteur du ventilateur continuera de tourner et fera circuler l'air dans la cabine de la caravane.

ÉTIQUETTE DU NUMÉRO DE SÉRIE

L'étiquette du numéro de série se trouve en-dessous de l'écran en toile moustiquaire.

REMARQUE : Le MAXXFAN est conçu pour être entièrement ouvert ou fermé lorsque le véhicule se déplace.

ATTENTION : Pendant la dépose de l'écran pour les besoins de nettoyage, mettez le MAXXFAN hors tension et coupez l'alimentation à 12 volts du véhicule la reliant au MAXXFAN. Pendant le nettoyage de votre MAXXFAN, utilisez uniquement une solution à base de détergent doux.

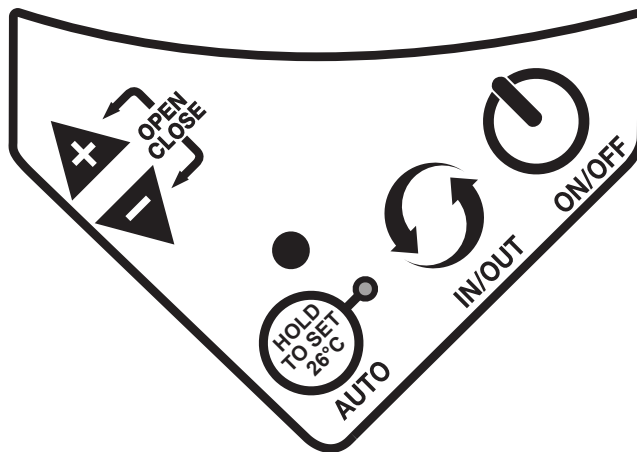


COMMANDES DU CLAVIER

POUR

LES MODELES MAXXFAN® Deluxe
5100KI • 6200KI • 6200KIT
7000KI • 7500KI • 7500KIT
5100KI40 • 6200KI40 • 6200KI40T
7000KI40 • 7500KI40 • 7500KI40T

REMARQUE : Les touches émettront un bip chaque fois qu'elles sont appuyées



ON/OFF

ON/OFF : (MARCHE/ARRÊT) Utilisez cette touche pour démarrer le ventilateur ou pour l'arrêter. Sur les modèles à ouverture automatique, le couvercle s'ouvre ou se ferme également lorsque le ventilateur est en marche ou à l'arrêt. Sur les modèles à ouverture manuelle, si vous appuyez sur cette touche lorsque l'équipement est en mode automatique, le mode automatique sera désactivé, le ventilateur sera arrêté et le couvercle restera sur la position sélectionnée. Sur les modèles à ouverture automatique, cette touche permet de désactiver le mode automatique, d'arrêter le ventilateur et de fermer le couvercle.



IN/OUT

IN/OUT : (ENTRÉE/SORTIE) Utilisez cette touche pour inverser le sens du ventilateur, le ventilateur ralentira et s'arrêtera pendant deux (2) secondes avant de commencer à tourner dans le sens opposé. **Remarque** : En Mode Auto, le sens du ventilateur est automatiquement positionné sur Échappement, mais peut être annulé et ramené à Admission en relâchant cette touche. **Remarque** : Certains modèles sont à Échappement Uniquement. Sur ces modèles, cette touche est supprimée.



AUTO

AUTO : Le Mode Auto permet au thermostat de faire tourner le ventilateur en **ON et OFF (MARCHE et ARRÊT)** selon la configuration du thermostat. Appuyez sur cette touche une fois pendant moins de trois (3) secondes pour activer le Mode Auto, trois (3) bips rapides confirmeront que le MAXXFAN a validé le Mode Auto. Pour SORTIR du Mode Auto, appuyez la touche **ON/OFF (MARCHE/ARRÊT)**. Le point de consigne initial du thermostat est de 26 °C. La LED verte s'allumera pour signaler que le MAXXFAN est en Mode Auto. Pour procéder aux réglages, suivez les instructions ci-dessous :

Si aucune température du thermostat n'a au préalable été entrée, ou alors si vous désirez changer une température précédemment réglée, appuyez sur la touche HOLD TO SET (MAINTENEZ POUR RÉGLAGE) pendant plus de 3 secondes et un long bip se fera entendre, le thermostat sera reprogrammé à 26 °C. Pour plus tard modifier la température actuelle, selon le besoin, utiliser les touches fléchées (+) ou (-) pour régler à un intervalle d' 0.5°C par pression. Le ventilateur émettra un bip pour confirmer le réglage. Si une température de thermostat a été au préalable entrée, le ventilateur se rappellera cette température et la prochaine fois que vous entrerez le Mode Auto, le ventilateur commencera à tourner automatiquement suivant les indications du thermostat. La vitesse du ventilateur se réglera automatiquement en fonction de la température de la cabine. Plus la température de la cabine augmente, plus la vitesse du ventilateur augmente. **Remarque** : Si l'alimentation de 12 volts de la caravane est retirée du MAXXFAN, le thermostat sera reprogrammé à 26 °C.

FLÈCHE

En Mode Auto : Utilisez les touches fléchées (+) et (-) pour augmenter ou baisser la température du thermostat à un intervalle d'0.5° C par pression.

En Mode Manuel: Utilisez les touches fléchées (+) et (-) pour augmenter ou réduire la vitesse du ventilateur. Lorsque la vitesse du ventilateur atteint le maximum ou le minimum, le ventilateur répondra avec deux bips rapides.



TOUCHES FLÉCHÉES APPUYÉES SIMULTANÉMENT: Modèles à relevage automatique uniquement

Appuyez sur les touches fléchées (+) et (-) simultanément pour ouvrir ou fermer le couvercle. Le moteur du ventilateur restera dans son état actuel.

MANUEL D'UTILISATION DE LA TÉLÉCOMMANDE TÉLÉCOMMANDE SANS FIL POUR LES MODELES MAXXFAN® Deluxe

7000KI • 7500KI • 7500KIT • 7000KI40 • 7500KI40 • 7500KI40T



FAN
ON/OFF

FAN ON & POWER OFF (VENTILATEUR EN MARCHÉ & ALIMENTATION COUPÉE) - Appuyez sur ce bouton:

- pour démarrer le ventilateur
- Pour arrêter le ventilateur
- Pour sortir du Mode Auto



VENT LID POSITION (POSITION DU COUVERCLE D'ÉVENT) - Appuyez sur ce bouton pour ouvrir ou fermer le couvercle d'évent

• Pendant que le ventilateur tourne en Mode Manuel, appuyez une fois pour fermer le couvercle d'évent puis entrez le mode « Ceiling Fan » (Ventilateur du plafond).
REMARQUE : Ce bouton n'est pas actif en Mode auto. Si le ventilateur perd l'alimentation à 12 volts ou si l'alimentation du ventilateur est coupée, utilisez le bouton qui se trouve sur le plafond pour ouvrir ou fermer manuellement le couvercle d'évent selon le besoin.



AIR EXHAUST/INTAKE (ÉCHAPPEMENT/PRISE D'AIR) - Appuyez sur ce bouton pour faire passer le ventilateur du mode échappement d'air au mode prise d'air.

REMARQUE : En Mode Auto, le sens du ventilateur est automatiquement positionné sur Échappement, mais peut être annulé et ramené à Admission en relâchant cette touche.



FAN AUTO MODE (MODE AUTO DU VENTILATEUR) - Appuyez sur ce bouton pour activer le Mode Auto

• Le Mode Auto permet au couvercle du ventilateur de s'ouvrir automatiquement et au moteur du ventilateur de fonctionner conformément à la température du point de consigne du thermostat. Une fois que la température de la cabine baisse et atteint le point de consigne, le couvercle du ventilateur se ferme et le moteur du ventilateur s'arrête.

• Si vous appuyez sur ce bouton lorsque le Mode Auto est activé, ce mode sera désactivé, le couvercle d'évent se fermera et le moteur du ventilateur s'arrêtera.



THERMOSTAT SET TEMPERATURE (THERMOSTAT DE RÉGLAGE DE LA TEMPÉRATURE)

TEMP + ~ Appuyez sur ce bouton pour augmenter la température réglée en Mode Auto.

TEMP - ~ Appuyez sur ce bouton pour baisser la température réglée en Mode Auto.

REMARQUE : La température du thermostat varie de -2 °C à 37 °C. Pour passer du Fahrenheit au Celsius sur l'affichage de température, appuyez et maintenez simultanément les touches de température réglées.



FAN SPEED (VITESSE DU VENTILATEUR)

Vitesse du ventilateur ~ Appuyez sur ce bouton pour augmenter la vitesse du ventilateur. Le ventilateur a dix vitesses.

Vitesse du ventilateur ~ Appuyez sur ce bouton pour baisser la vitesse du ventilateur. Le ventilateur a dix vitesses.

REMARQUE : Lorsque la vitesse du ventilateur atteint le maximum ou le minimum, le ventilateur répondra avec deux bips rapides.



TÉMOIN DE BATTERIE FAIBLE

- Lorsque la charge de la batterie est complète, trois barres noires d'alimentation s'affichent.
- L'affichage d'une seule barre ou d'aucune barre d'alimentation signifie que les batteries doivent être remplacées.

SIGNAL DE TRANSMISSION

- Ce symbole s'affiche sur l'écran lorsqu'un bouton est appuyé pour indiquer que le signal a été transmis au ventilateur.
- Un bip du plafond indique que le signal provenant de la télécommande a été reçu par le ventilateur.



Retirer le film de protection recouvrant l'écran d'affichage

